

El programa de necesidades es amplísimo y bastante detallado.

La idea que se propuso al Jurado es, en síntesis, el acoplamiento de lo que denominamos *unidades de enseñanza* para formar unos bloques que sirvan a la función para que se crean.

La *unidad de enseñanza* (aplicable a este programa o a cualquier otro) está formada por un cierto número de aulas de 50 alumnos (para concentraciones de grupos) alrededor de un aula grande de 250 ó 350 alumnos (para las concentraciones de curso) que puede funcionar independientemente como lo que se podría llamar *célula de curso*. Corresponde a las fragmentaciones en el profesorado del catedrático de curso (250 ó 350 alumnos) con cinco o siete profesores auxiliares de grupo (50 alumnos).

Siguiendo la tradición de la Escuela de Caminos, el alumno tiene su sitio en su aula habitual de 50, con sus roperos, taquillas y servicios. Ocasionalmente se reúnen los grupos en las aulas grandes (curso) para explicaciones o enseñanzas que requieran proyecciones o bien unidad de criterios del catedrático.

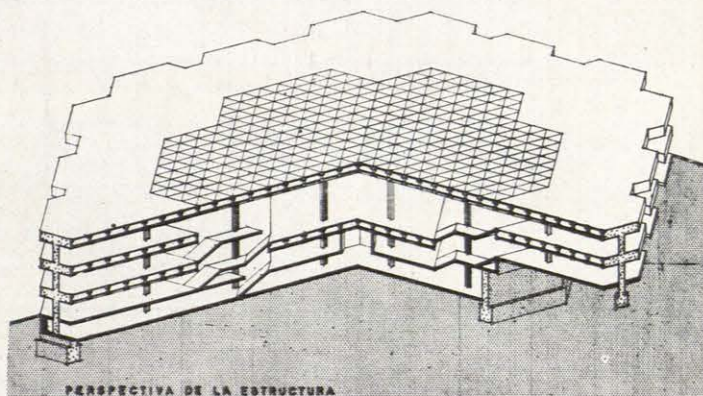
Las aulas grandes necesitan disposición anfiteátrica y forma trapezoidal por acústica y visibilidad. Su altura total es doble de la de las aulas pequeñas de 50.

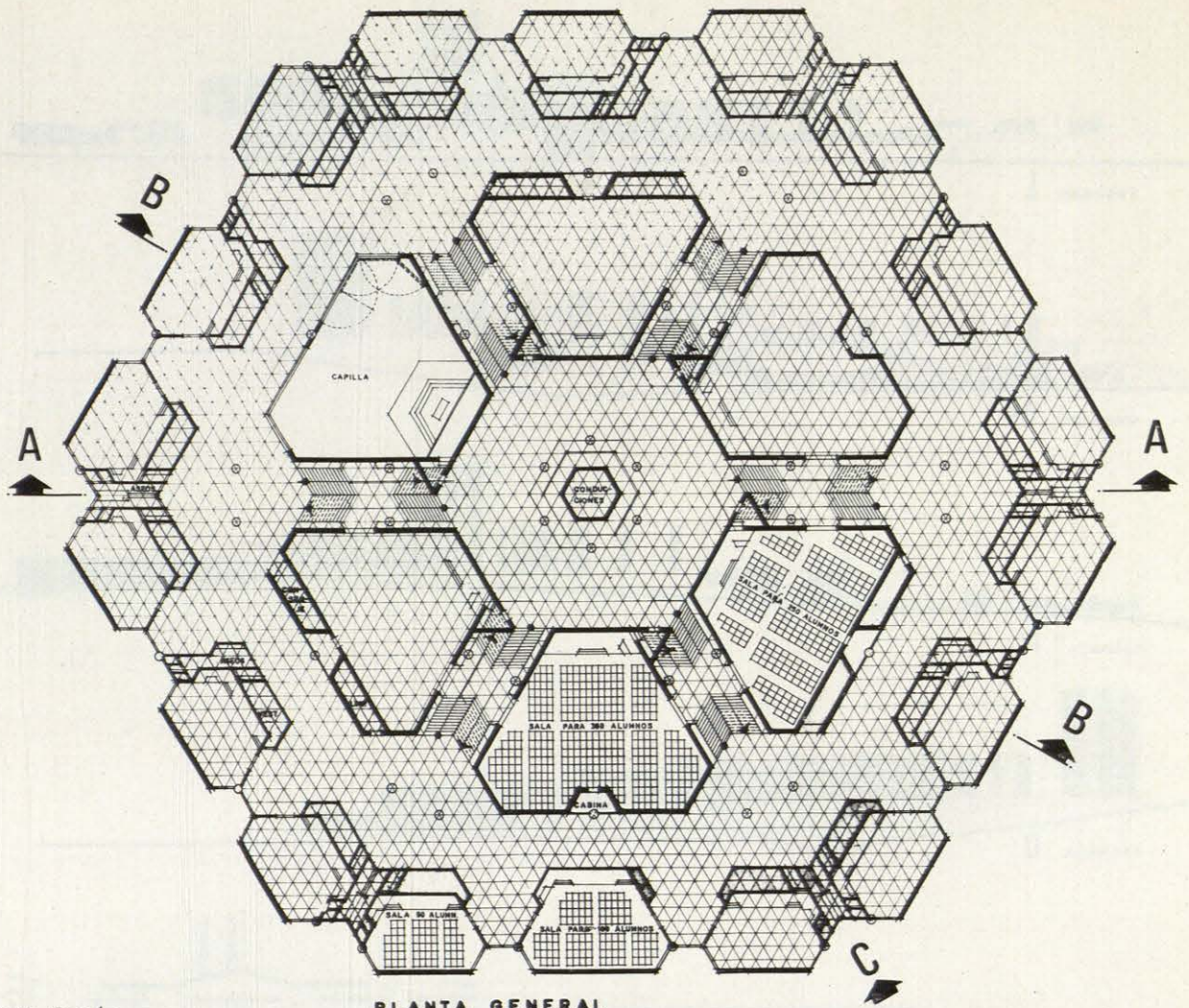
Las circulaciones verticales masivas no tienen buena solución técnica en más de 12 ó 15 m. de desnivel, en que la escalera de subida ya es fatigosa.

El acoplamiento de estas *unidades de enseñanza*,

Arquitectos: Ramón Vázquez Molezún.
José de la Mata Gorostizaga.

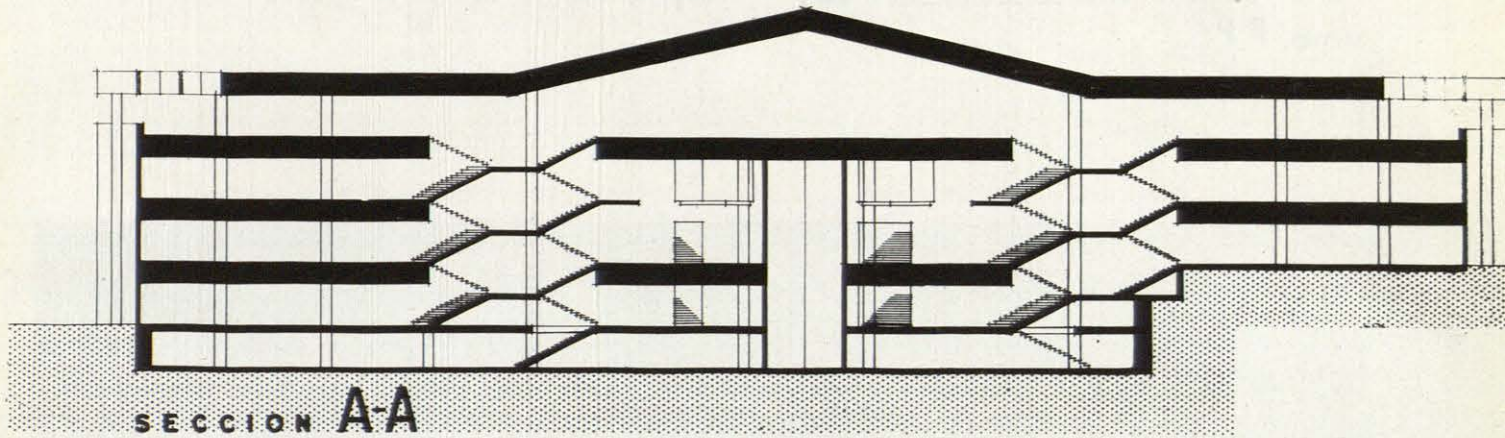
Ingeniero de Caminos: Manuel María Valdés Carracedo.



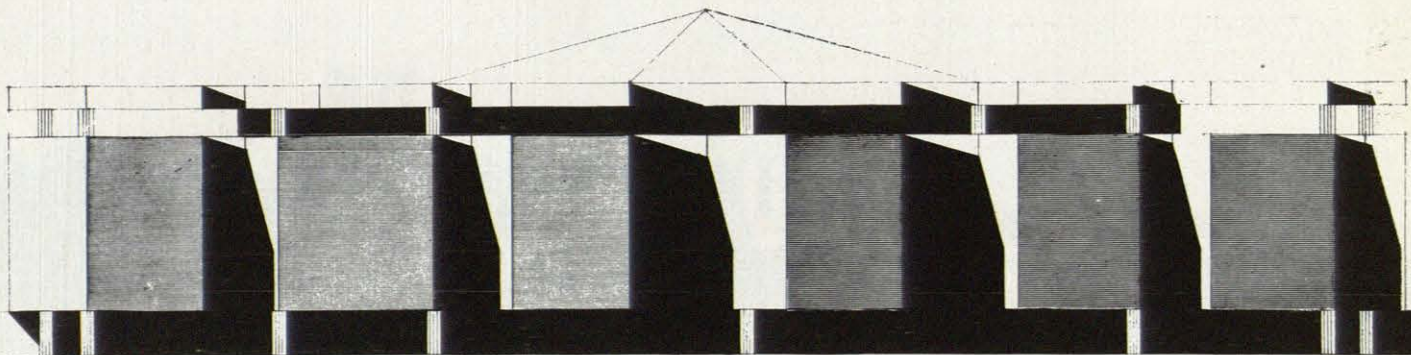


Bloque Carreka.

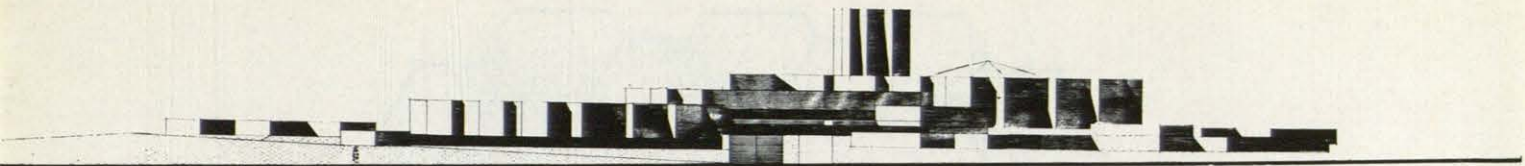
PLANTA GENERAL



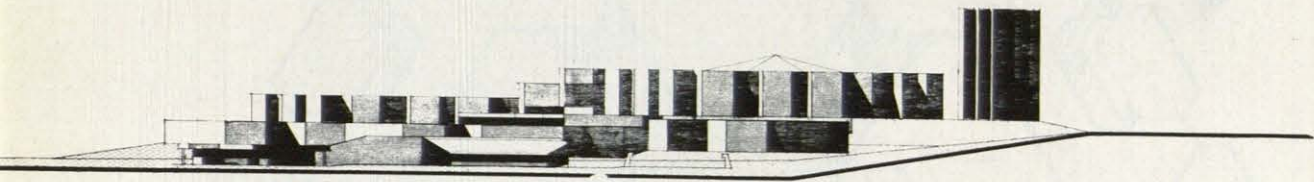
SECCION A-A



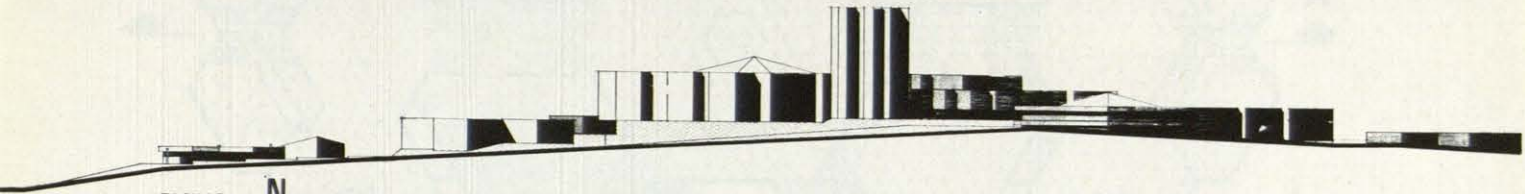
ALZADO C



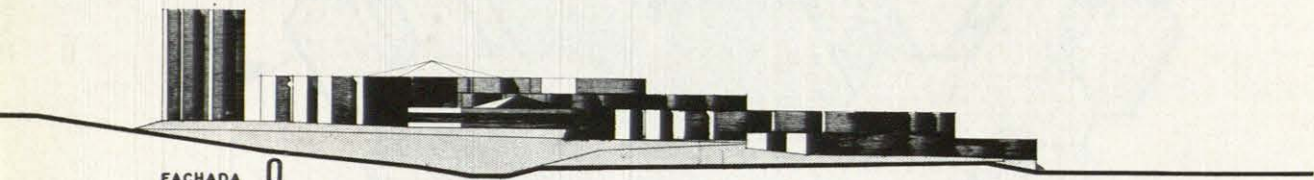
FACHADA L



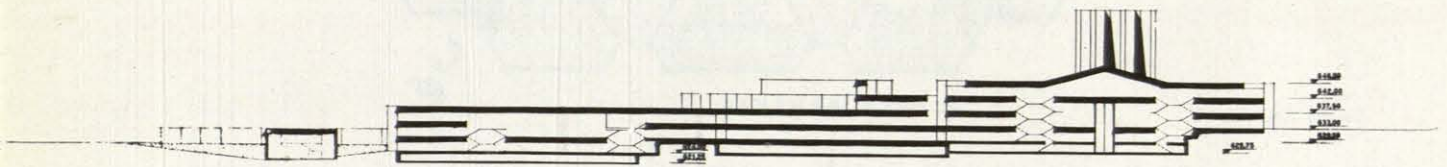
FACHADA M



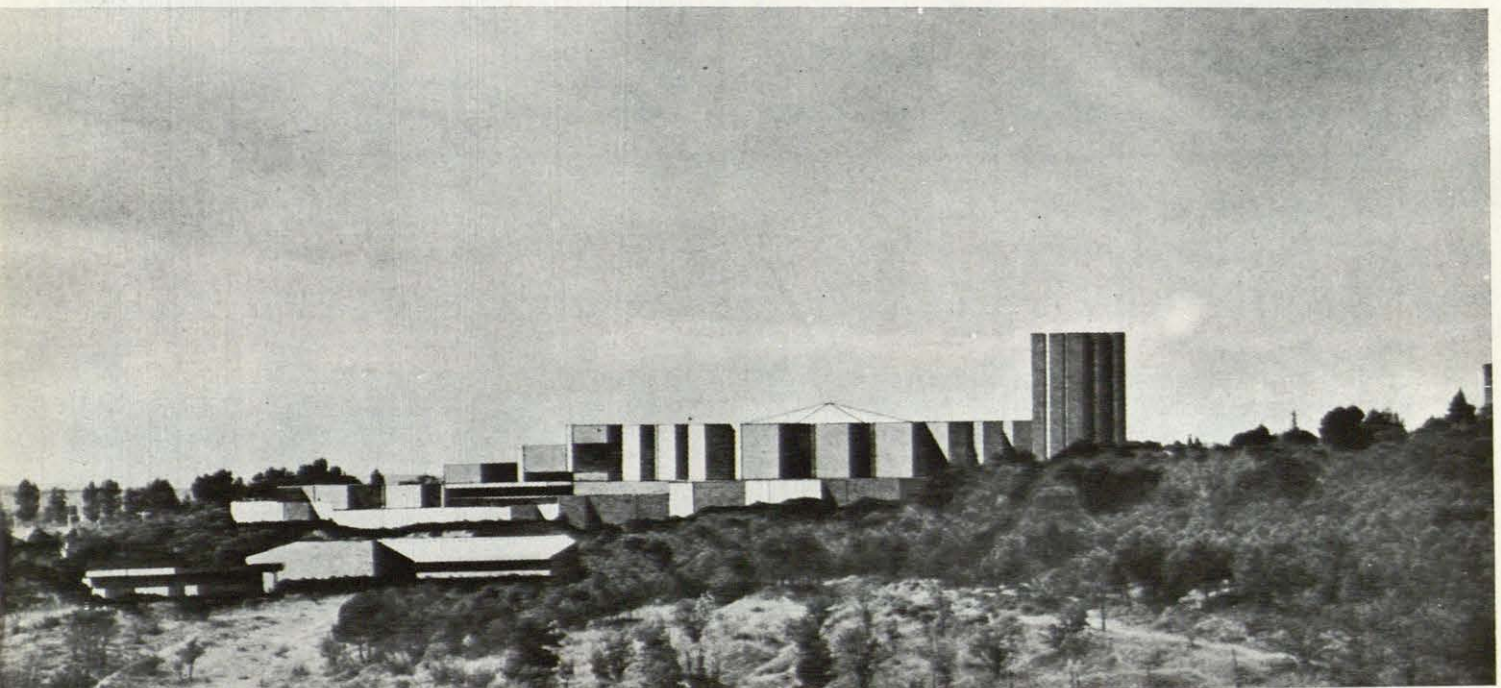
FACHADA N



FACHADA O



SECCION P-P



que por funcionamiento necesitaban esa forma, pidió la forma circular o hexagonal para formar los bloques de carrera y selectivo.

Por uniformidad estructural, y para dar paso a una posible prefabricación, el resto del programa se acopló al mismo módulo triangular, base de los bloques antedichos.

La organización general en volumen se ordena de la siguiente manera:

Paralelo al eje ruidoso de la avenida de Puerta de Hierro, se ubican los laboratorios en la zona baja del terreno propuesto, de tal forma que, sin impedir las vistas ni el funcionamiento de las restantes zonas, actúan como barrera de la circulación intensa de dicha avenida.

En la zona alta de la parcela principal se organizan dos plazas. Una, la más elevada, es la plaza representativa, con la torre de seminarios, el aula magna y dirección, que puede funcionar independientemente en caso de Congresos, etc.

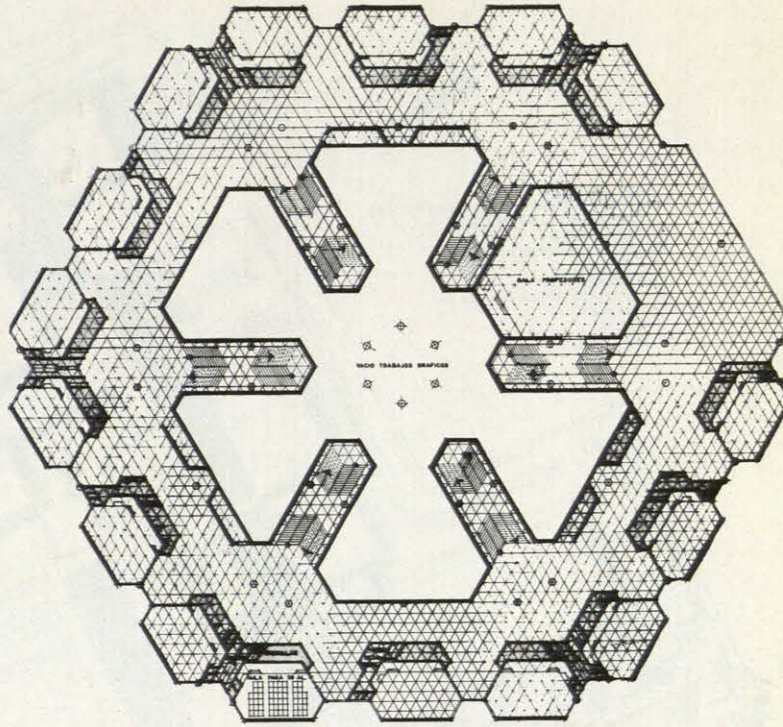
Separada de ésta por el bloque de Servicios Generales, y a una cota más baja, se organiza la plaza de alumnos, en la que se sitúan los bloques de Selectivo, Iniciación, Carrera, Servicios Generales y aparcamientos, quedando a cotas más bajas, pero dominados por la plaza los laboratorios.

Las dos plazas se enlazan por el gran vestíbulo abierto que une todo el conjunto.

El bloque de Selectivo se encaja en dos plantas, pero con estructura igual que el de Carrera, con la diferencia de una planta menos, es decir, que en caso de necesidad *puede convertirse en un bloque exactamente igual al de carrera*, con el solo hecho de levantar una planta más.

La disposición general en planta facilita las circulaciones horizontales que resultan mínimas, así como el establecimiento de las redes de servicios con esquemas muy simples, con la posibilidad de modificaciones ulteriores, siempre necesarias.

El anteproyecto se redactó y estudió en la oficina técnica de Auxini.



Bloque Selectivo.

Plano piloto. Alzados.

